

# Entre Loir et Marconne

Le Bulletin municipal de la Commune Nouvelle du Lude



N° 69 • Juillet/Août 2025

Attractivité  
Retour sur cinq années d'activité  
économique au Lude



Les animations de l'été !  
Spectacle de rue, cinéma,  
concerts ... (Page centrale)



## Le Lude, au fil du Loir





[www.ville-lelude.fr](http://www.ville-lelude.fr)

## PUBLICATION

Rédaction  
Mise en page  
Impression  
Distribution

Commune nouvelle du Lude  
Jonathan Duclaut  
Graphi Loir  
Conseil Municipal / Bénévoles

## CONTACT

Mail [communication@ville-lelude.fr](mailto:communication@ville-lelude.fr)



Le bulletin municipal de la commune nouvelle du Lude, Place François de Nicolaÿ, 72800 Le Lude.

# Sommaire

## Le Maire et Vous

- L'Édito du Maire 03
- L'Agenda

## Vie Municipale

- Le Conseil Municipal 04
- En Bref
- État Civil

## Attractivité

- Retour sur cinq ans d'élan économique 05

## Les Animations de l'été !

- Fête nationale 06
- Spectacles du vendredi 4 juillet 07
- Ciné Vacances

## Tourisme

- Première saison pour la Maison du Camping 08
- Label "Ville d'accueil de véhicules d'époque"
- Dissé-sous-Le-Lude : nouveaux embellissements

## Scolaire

- Sécurité routière à l'école 09
- Une nouvelle association de twirling au Lude
- Bientôt 16 ans ? Pensez au recensement
- Le Lude au fil du Loir 10

## L'Agenda Culture & Loisirs

- Ouverture de saison culturelle 11
- Forum des associations



# L'édito

Chères Ludoises, chers Ludois, Disséennes et Disséens,

L'été s'installe doucement, et avec lui, cette atmosphère plus légère qui invite à ralentir, à se retrouver, à profiter pleinement de notre cadre de vie. Cette saison tant attendue est l'occasion pour beaucoup de souffler, de partager du temps en famille ou entre amis, et pour d'autres, de découvrir ou redécouvrir notre commune.

Au fil des pages de ce bulletin, vous verrez à quel point la période estivale est active et vivante au Lude. Notre commune met tout en œuvre pour vous offrir un été dynamique, agréable et accessible à toutes et tous. Dès à présent, je vous invite à prendre connaissance des horaires exceptionnels des services municipaux, adaptés pour l'été, tout en maintenant notre souci d'accueil et de proximité.

Notez également qu'une réunion publique sera organisée sur le site de la friche industrielle le 12 juillet prochain. Chacun pourra alors découvrir l'ampleur du chantier de déconstruction et prendre connaissance des évolutions futures.

Côté tourisme, la saison bat son plein ! Le camping municipal accueille déjà de nombreux visiteurs séduits par sa situation et son confort. La Maison du Camping, tout nouvel espace de vie connaît sa première saison : un lieu pensé pour la détente, la convivialité, et les rencontres. Le bac à chaîne, toujours aussi prisé, continue d'offrir un charme unique à la traversée de la rivière. La guinguette, quant à elle, apporte cette touche festive qui fait le bonheur des petits comme des grands. Tous ces lieux sont les témoins d'un été vivant, à l'image du Lude.

Cet été encore, la municipalité vous propose une programmation culturelle de qualité, avec des rendez-vous pour tous les âges. Point d'orgue : les trois spectacles de rue gratuits maintenus le 4 juillet, après le refus du partenariat historique

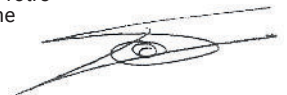
par l'association culturelle de La Flèche. Une belle occasion de se rassembler autour de la culture, de l'art vivant, et de faire vibrer nos rues. Nous comptons sur votre présence ! la culture, c'est un bien commun, un plaisir à partager sans modération.

Ces cinq dernières années, près de 50 entreprises ont choisi de s'installer ou de reprendre une activité sur notre territoire. C'est un signe fort de notre attractivité. Grâce à nos infrastructures, à notre accompagnement, et à la qualité de vie que nous offrons, Le Lude continue de rayonner. Cette vitalité économique est un moteur essentiel pour l'avenir de notre commune, au service de l'emploi et du développement local. (Zoom en page 5 de ce bulletin).

Enfin, je vous invite à visionner le très beau reportage réalisé par LMTV Sarthe, dans l'émission « *Plus belle ma Sarthe* », consacrée à notre commune nouvelle. Un regard chaleureux et juste sur ce que nous construisons ensemble, jour après jour, avec engagement et ambition.

Je ne peux conclure sans vous remercier pour votre fidélité, l'équipe municipale sait pouvoir compter sur les nombreuses initiatives des habitants et des associations de notre belle commune. Il ne me reste plus qu'à vous souhaiter un très bel été : que cette période soit synonyme de repos, de découvertes, et de beaux moments partagés en famille ou entre amis.

Votre maire, au service de votre commune, Béatrice Latouche



## Agenda

**MAR 1/07**  
Réunion de travail sur le traitement des nuisances sonores de la LGV en Sarthe.

**MER 2/07**  
Agence Nationale des Pôles Territoriaux (Paris)

**JEU 3/07**  
Conférence des Maires

**SAM 5/07**  
80 ans de la Jeunesse Sportive Ludoise

**DIM 6/07 - LUN 7/07**  
Petites Cités de Caractère  
Journée nationale (30 ans)  
(Fontevraud)

**MAR 8/07**  
Conférences des Maires de la communauté de communes.

**JEU. 10/07**  
Conseil Communautaire  
(C.C. Sud Sarthe)

**SAM. 12/07**  
Réunion publique sur le site de la friche industrielle des bords du Loir

**DIM 13/07**  
Vide-grenier, Dissé-sous-Le-Lude

**DIM 13/07**  
Fête Nationale et feu d'artifice de la commune nouvelle.

**MER 16/07**  
Visite des centres d'accueil des jeunes de la Communauté de Communes.

**DIM 20/07**  
Vide grenier, Le Lude

**MAR.22/07**  
Visite du "Beach Vert" de la communauté de communes.

**LUN 25/08**  
Conseil municipal de la commune nouvelle.

**SAM. 6/09**  
Forum des associations

**VEN 12/09**  
Ouverture de saison culturelle

# Vie Municipale

## Votre Mairie vous accueille

### Mairie du Lude

**Lundi** : 14h30-17h30

**Mardi** : 9h-12h30, 14h30-17h30

**Mercredi** : 14h30-17h30

**Jeudi** : 9h-12h30 / 14h30-17h30

**Vendredi** : 9h-12h30 / 14h30-17h30

**Samedi** : 9h00 à 12h00 (sauf 1er samedi du mois)

### Mairie de Dissé sous le Lude

**Lundi** : 9h-12h

**Mercredi** : 9h-12h

**Samedi** : 9h-12h (uniquement le premier samedi du mois, la mairie du Lude est ouverte les autres samedis)

### Horaires exceptionnels (du 14 juillet au 16 août)

#### Mairie du Lude

**Lundi** : Matin fermé, 14h30-17h30

**Mardi** : 9h-12h30, 14h30-17h30

**Mercredi** : Matin fermé, 14h30-17h30

**Jeudi** : 9h-12h30, fermé l'après-midi

**Vendredi** : 9h-12h30, 14h30-17h30

**Samedi** : 9h-12h00, fermé 12/07 et le 16/08

#### Mairie de Dissé sous le Lude

**Lundi** : Fermé

**Mercredi** : 9h-12h

**Fermeture exceptionnelle de la mairie de Dissé-sous-Le-Lude la semaine du 11 au 17 août.**

## Le Conseil Municipal (entrée libre)



> YouTube

### Vos prochains conseils municipaux

- Lundi 30 juin 2025 - 20H - Mairie du Lude
- Lundi 25 août 2025 - 20H - Mairie du Lude

## État Civil

*La municipalité adresse ses félicitations aux heureux parents de :*

- Constance DORISE
- Charlotte ROUSSEL
- Elio CAUCHARD

*Félicitations aux heureux mariés :*

- COUTARD Benjamin et COMTE Cindy

*La municipalité présente ses sincères condoléances aux familles récemment endeuillées par la disparition de :*

- Maurice DETOT
- Colette BIZERY née BINIER
- Jean-Claude LAUBIER
- Yvette BLIN née RAMAUGÉ
- Jean-Marie DEROUAULT
- Madeleine GILBERT
- François HECHT
- Liliane ÉLAN née CHANTOISEAU
- Yvonne SARTENA née JARRY
- Sophie CHEVET

Info État Civil : Depuis 2021, il est exigé un accord écrit des familles des défunts pour la publication du décès de leur proche. La publication de la disparition des individus n'est donc plus automatique comme avant.

## EN BREF

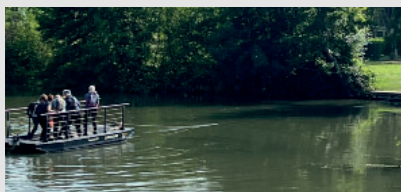
### Réunion publique + Visite de la friche industrielle des bords de Loir



La Commune Nouvelle vous invite à une réunion publique sur le site de la friche industrielle des bords du Loir. Rendez-vous le **samedi 12 juillet à 10H** aux abords de la parcelle (en face de l'entrée de la gendarmerie) pour découvrir le chantier de démolition et imaginer les évolutions futures de ce nouveau quartier.

### L'association de sauvegarde de la Chapelle de l'ancien hôpital lance une cagnotte participative

L'association de sauvegarde de la Chapelle "Notre Dame de la Miséricorde" a lancé le 7 mai dernier une cagnotte soutenue par la Fondation du Patrimoine. Renseignements : macorbel@gmail.com



### Le bac à chaînes est ouvert !

Votre bac à chaînes est ouvert pour une nouvelle saison estivale ! Reliez les bords du Loir côté centre-ville au camping municipal et à la piscine en toute simplicité !

### Une fin d'année bien remplie pour les élèves de l'école G.Brassens

La fin de l'année est bien remplie pour les élèves de l'école élémentaire Georges Brassens ! Tous ont participé à l'élaboration d'une fresque pour décorer la cour de l'école, après une réflexion sur l'habitat au cours du temps ! L'inauguration est prévue d'ici la fin de l'année. Les élèves ont effectué leurs sorties scolaires avec visite du vieux Mans et du Musée de Tessé, découverte du château de Baugé et de celui de Montbazou. L'année s'est clôturée avec la fête des écoles le 22 juin dans le parc de l'ancien hôpital.

### La brigade de gendarmerie du Lude officiellement inaugurée



La gendarmerie a été inaugurée le 28 avril 2025. Vendredi après-midi, Emmanuel Aubry, préfet de la Sarthe, s'est rendu au Lude pour inaugurer officiellement la nouvelle caserne de gendarmerie ainsi que les logements attenants. Après trois années de travaux, les nouveaux locaux sont désormais pleinement opérationnels. Le chantier a permis la construction de 427 m² de locaux techniques et de 17 logements.

Ces derniers sont équipés de panneaux photovoltaïques, témoignant d'un engagement fort en faveur de la transition écologique, tout en assurant un confort optimal aux militaires en poste. Ce projet ambitieux incarne la volonté de l'Etat de garantir une présence visible, dissuasive et rassurante des forces de l'ordre au cœur de la ville et du territoire.

# Attractivité

## Retour sur cinq années d'attractivité économique au sein de la commune nouvelle.

Depuis le début du mandat, Le Lude connaît un véritable renouveau économique. La commune enregistre près de 50 créations ou reprises d'entreprises, dans des secteurs variés, preuve d'un territoire attractif en évolution constante.

Le programme « Commerce à l'essai », porté par le service attractivité de la ville, a permis à une douzaine de boutiques de voir le jour. Certaines ont connu un tel succès qu'elles ont rapidement déménagé dans des locaux plus spacieux. (Jess Boutiq) Une belle illustration de l'élan commercial local.

La vitalité se confirme dans d'autres domaines : six restaurants ont été créés ou repris, et deux agences d'intérim ont ouvert leurs portes, répondant aux besoins croissants en main-d'œuvre. L'agriculture, elle aussi, se renouvelle avec deux exploitations : un maraîcher (Les Jardins du Maine) et une mycicultrice (Myss Champi), qui viennent renforcer l'offre alimentaire locale.

En cinq ans, Le Lude affirme son dynamisme économique et confirme sa capacité à attirer, soutenir et faire grandir les projets. Une tendance de fond, qui contribue à l'emploi et à la vitalité du territoire.

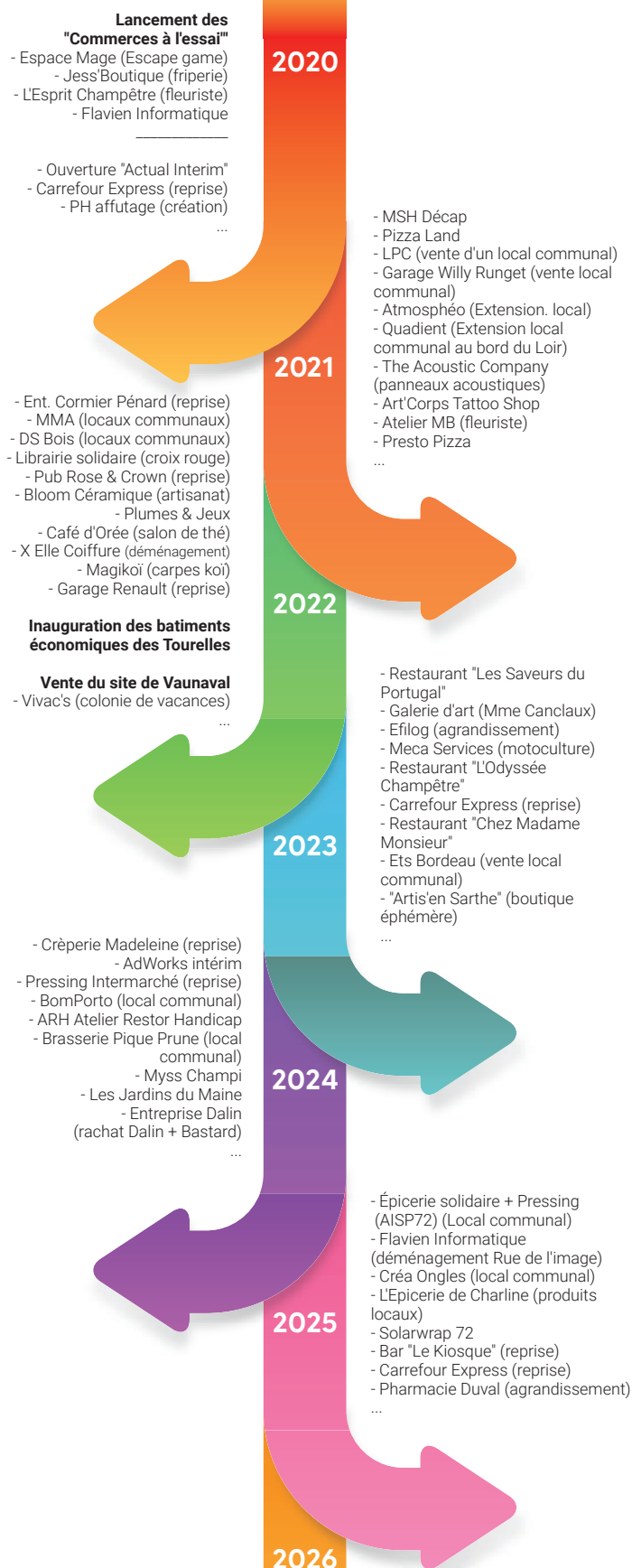


L'équipe du garage (ex Renault), devenu garage AD dans le cadre d'une reprise en septembre 2022 en présence de Philippe Delaunay (adjoint à l'attractivité) et Loïc Bouchard (Directeur général des services)

## Environ 70 postes à pourvoir

Environ 70 postes sont actuellement à pourvoir dans la commune. Certains ont été créés par les entreprises installées dans des locaux municipaux : Pique Prune, Dallin Bastard, et Acoustic Company, cette dernière ayant généré à elle seule plusieurs emplois, portant le total à une trentaine depuis le début du mandat. Le soutien se poursuit avec des locations (Quadiant, Effilog), des ventes (LPC) et un projet de ferme solaire en autoconsommation collective sur la zone des Tourelles, avec un prix fixe d'électricité verte attractif pour les entreprises locales et pour toutes les entreprises qui s'installeront dans la commune dans les années à venir : Une initiative unique en France.

## 2020-2025 : Près de cinquante créations ou reprises d'entreprises ont eu lieu au Lude





# Les Animations de l'été



## Fête nationale Feu d'artifice Dimanche 13 juillet - 23h

Le feu d'artifice sera lancé depuis les jardins du Château à 23H "La Symphonie Incandescente". Accueil du public dans la prairie face au Château (suivre le balisage sur place)

- 21H : Concert de l'Orchestre d'Harmonie du Lude
- 23H30 / 1H30 : Bal populaire - Orchestre "Bruno Leblanc". (Place François de Nicolai)

SPECTACLE DE RUE

### "Début de bal"

Vendredi 4 juillet - 21H30  
Autour de la Mairie

GRATUIT

Début de bal (folk et/ou concert) est un trio vocal polyphonique féminin accompagné d'une guitare rythmée.

Avec un répertoire jonglant entre chanson française et chants du monde, Début de bal vous donnera matière à penser, à rire et à rêver et à danser.

Entre dérision, questions de genre et philosophie joyeuse, Début de bal est une entité résolument optimiste qu'aucuns des tumultes de la vie ne sauraient ébranler. Avec elle, on aborde les sujets qui fâchent, mais avec fantaisie..



SPECTACLE DE RUE

### Madelaine (Cie Houlala)

Vendredi 4 juillet - 20H30  
Autour de la Mairie

GRATUIT

Vous vous installez devant un espace scénique vide. Au loin, une vieille dame parle à ses petites carrioles remplies de choses. Madelaine cherche un endroit où il y a du monde pour fêter son Noël. Qu'importe la date, elle va le fêter aujourd'hui car elle n'est pas sûre d'être vivante pour le prochain.

Surtout ne bougez pas, attendez-la, laissez-lui le temps de s'installer. Elle met ses lunettes et vous voit. Elle est en joie ! Elle va alors vous parler d'elle, de ses journées, de sa famille, de ses musiques tout en préparant la fête : installation du sapin, la commande au père Noël, la dinde... Tout un décor en laine va alors se construire devant vous. En résumé, elle a été comme vous et... vous serez un jour comme elle ! Ce n'est pas grave, c'est comme ça, il faut s'y faire !

Allez, Madelaine, en piste...

SPECTACLE DE RUE

### La dernière danse de Monique (Cie Choupa Choupa)

Vendredi 4 juillet - 19H30  
Autour de la Mairie

GRATUIT

Solo dramatico-burlesque pour une comédienne circassienne.

Monique n'a pas tout vécu, mais elle a déjà vu passer des vertes et des pas mûres... Elle aimerait bien que le ciel lui tombe sur la tête, qu'une moutarde lui monte au nez, que la goutte d'eau fasse déborder le vase ... bref qu'il lui arrive quelque chose !

Ce soir, c'est son dernier soir, c'est sa dernière danse ! Et elle nous offre tout : ses cadeaux acrobatiques, ses faiblesses, sa maladresse.

Un spectacle de cirque ou une pièce de théâtre acrobatique, peu importe.... Ça vit, ça joue, ça respire !

BIBLIOTHEQUE-LU

### "Partir en li

Mercredi 9 juillet - d

Toutes les bibliothèques regroupent à St Jean d proposer des activités :

15 ateliers autour du en accès libre et gratu lecture, expo, peinture, at création avec des livres n la ludothèque)

Participation de 3 auteurs



**CINEMA  
RONSARD**

# Ciné Vacances

Rendez-vous à l'Espace Ronsard pour un "Ciné Vacances" spécial animation !

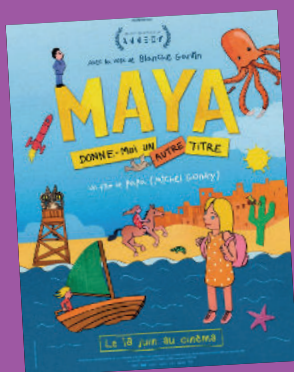


## Tom Le Chat

**Mardi 8 Juillet - 10H45**  
dès 3 ans, durée : 1h02

Tom est un petit chat roux malicieux. Curieux, joyeux... mais aussi un peu têtù.

Quand il perd son doudou préféré, celui avec lequel il dort chaque nuit depuis qu'il est petit, c'est la catastrophe. Pas question de rester les pattes croisées : il faut le retrouver !



## Maya, donne moi un autre titre.

**Mardi 15 Juillet - 10H45**  
dès 3 ans, durée : 1h03

Maya et son papa vivent dans deux pays différents. Pour maintenir le lien avec sa fille et continuer à lui raconter des histoires, son papa lui demande chaque mois « Maya, donne-moi un titre ». A partir de ce titre, il lui fabrique un dessin animé dont elle est l'héroïne. Michel Gondry donne alors vie à un voyage poétique et amusant qui fera rêver les petits...et sourire les grands.



## Amélie et la métaphysique des tubes

**Mardi 8 Juillet - 14H00**  
dès 6 ans, durée : 1h17

Amélie est une petite fille belge née au Japon. Grâce à son amie Nishiosan, le monde n'est qu'aventures et découvertes. Mais le jour de ses trois ans, un événement change le cours de sa vie. Car à cet âge-là pour Amélie tout se joue : le bonheur comme la tragédie. (film adapté du roman d'Amélie Nothomb.)



## Elio

**Mardi 15 Juillet - 14H00**  
dès 6 ans, durée : 1h30

Depuis toujours, l'humanité lève les yeux vers les étoiles ... Cette fois, l'univers a répondu ! Elio, un garçon de 11 ans rêveur et passionné d'espace, peine à trouver sa place sur Terre. Mais sa vie bascule lorsqu'il est mystérieusement téléporté dans le Commiverse – une organisation intergalactique rassemblant des représentants (aussi étranges que fascinants) de galaxies lointaines ...

## BIBLIOTHEQUE-LUDOTHEQUE

### "Malidor en fête"

**Mercredi 23 juillet - de 10H à 18H**

Grands jeux, cabanes en carton, mini golf, activités manuelles.

14h : Découverte des milieux humides et fabrication d'un herbier. (En partenariat avec le CPIE de la Sarthe)

**GRATUIT**



## CENTRE AQUATIQUE AQUALUD

### "Piscine en fête !"

**Mercredi 16 juillet / Vendredi 1er août**  
de 20H30 à 22H45

Venez faire la fête à la piscine en nocturne au son ...

## PATRIMOINE

### Visites guidées

**GRATUIT**

Visites proposées par l'association 'Arts & Verre'  
Visite guidée du Lude • Gratuit  
**Mardi 15 juillet - 17H00**  
**Mardi 5 août - 17H00**

Au détour d'une balade Ludoise, Marie-Anne Corbel vous donne rendez-vous pour une visite commentée des rues du Lude via l'Eglise Saint-Vincent et ses vitraux ainsi que la Chapelle Notre-Dame de la miséricorde. (Visite en français et/ou anglais)



# Tourisme



## Première saison pour le nouvel espace de vie du Camping

Le Camping s'enrichit d'un tout nouveau lieu destiné à renforcer les liens et à offrir toujours plus de confort et de convivialité à ses vacanciers : la Maison du Camping. Inaugurée en ce mois de mai, cette structure chaleureuse et multifonctionnelle a été pensée pour accueillir petits et grands, en toute saison.

Située à proximité de l'accueil, la Maison du Camping se veut être un véritable espace de vie partagé, à la fois lieu de détente, de loisirs et de rencontres. On y trouve une salle TV accessible à tous, parfaite pour les soirées cinéma en famille ou les après-midi pluvieux. Les amateurs de jeux ne seront pas en reste grâce aux nombreuses animations et activités ludiques organisées régulièrement. Un coin lecture qui invite à la tranquillité, tandis que les plus connectés apprécieront l'accès Wifi, pour garder le lien avec l'extérieur... ou chercher leur prochaine randonnée.

Pensée pour tous les âges et tous les styles de séjour, la Maison du Camping reflète l'esprit du lieu : simplicité, partage et bien-être. Une invitation à ralentir, à échanger, à jouer ou simplement à profiter du cadre naturel exceptionnel en bord de Loir.



## La guinguette du camping vous attend !

Depuis le 7 juin 2025, la guinguette du Lude a rouvert ses portes près du camping. Gérée par Valérie Mijot, venue de Sonzay (Indre-et-Loire), elle propose une cuisine maison à base de produits de saison : galette complète ou au chèvre, salade paysanne, crêpes au sucre, à la confiture ou au Nutella, tarte aux pommes... Des soirées à thème (paella, poêlées mijotées...) viendront ponctuer l'été dans une ambiance conviviale.

## La commune obtient le label "Ville d'accueil de véhicules d'époque"

Depuis le 29 juin, la commune nouvelle du Lude est labellisée "Ville d'accueil des véhicules d'époque." La FFVE (Fédération française des véhicules d'époque) a créé cette distinction pour valoriser les collectivités engagées dans le développement touristique automobile. Mais aussi :



- Mettre en valeur leur territoire en attirant un public de passionnés (clubs, collectionneurs, amateurs),
- Dynamiser le tissu économique local et touristique (restauration, hôtellerie, commerces, visites culturelles),
- Gagner en visibilité via le réseau FFVE (carte interactive, communication nationale),
- Bénéficier de supports signalétiques (panneaux à l'entrée/sortie de la commune et au lieu de rassemblement autorisé).
- Faciliter l'organisation d'événements (rassemblements, randonnées, expositions) grâce aux communes identifiées par le réseau,
- Bénéficier d'un accueil structuré (parking dédié, autorisations, informations pratiques, soutien logistique),
- Nouer des liens avec d'autres communes titulaires du label.

## Dissé-sous-Le-Lude en images ...

Fidèle à son label "Villes et villages fleuris", Dissé-sous-le-Lude complète son fleurissement actuel par de beaux embellissements à la Mairie, au monuments aux morts, ainsi qu'à l'école des Louperviers et au sein du futur lotissement.





## Scolaire

### Sécurité routière à l'école : Les élèves de CE2 et CM2 passent leur permis piéton et vélo

Dans le cadre de ses actions de prévention, la commune nouvelle du Lude, en collaboration avec la police municipale, a organisé des sessions de sensibilisation à la sécurité routière pour les élèves de primaire dans les différentes écoles. Deux volets complémentaires ont été proposés : le permis piéton pour les CE2 et le permis vélo pour les CM2.



Destiné aux élèves de CE2, le permis piéton leur permet de mieux comprendre les dangers liés à la circulation lorsqu'ils se déplacent à pied.

À travers des échanges en classe, des jeux de rôle et des mises en situation, les enfants ont appris à traverser en sécurité, à repérer les zones à risque et à adopter les bons réflexes au quotidien.

Le policier municipal, en charge de l'intervention, a insisté sur l'importance de rester vigilant.

Pour les élèves de CM2, c'est à vélo que la prévention s'est jouée. Après une partie théorique, les enfants ont participé à un parcours de maniabilité installé dans l'école. Slalom, arrêts, franchissements d'obstacles : les élèves ont pu tester leur équilibre et leur capacité à contrôler leur vélo dans différentes situations. Ces deux actions, à la fois ludiques et formatrices, contribuent à responsabiliser les enfants face aux dangers de la route et à les préparer progressivement à leurs futurs déplacements, à pied ou à vélo.

## Associations

### Une nouvelle association de twirling au Lude

Le twirling fait son grand retour au Lude ! À l'initiative de Nelly et Justine Ciret, passionnées et expérimentées, une nouvelle association ouvre ses portes dès septembre 2025. Nelly a pratiqué le twirling pendant plus de 40 ans en loisir, compétition, encadrement et en tant que juge technique. Sa fille Justine, championne de France en 2016 en catégorie Junior N3, l'accompagne dans cette aventure.

Présente au forum des associations le 6 septembre, l'équipe propose trois séances d'essai les samedis 27 septembre, 4 et 10 octobre, au gymnase 1 du Lude, de 9H à 12H. L'activité s'adresse à toutes et tous à partir de 5 ans. Le twirling bâton allie danse, gymnastique et maniement d'un bâton à travers des mouvements chorégraphiés.

Inscriptions sur place avec dossier et certificat médical. Renseignements : Nelly (06 19 65 12 95) ou Justine (07 57 63 62 58).



## Bientôt 16 ans ? Pensez au recensement

Depuis janvier 1999, tous les jeunes français, filles et garçons, âgés de 16 ans, doivent se faire recenser auprès de la Mairie de leur domicile. Cette obligation légale est à effectuer dans les trois mois qui suivent leur 16e anniversaire (si le délai est dépassé, il est possible de se faire recenser jusqu'à 25 ans)

#### Pièces à fournir :

- Une pièce d'identité justifiant de votre nationalité française (carte d'identité ou passeport).
- Un livret de famille à jour.
- Un justificatif de domicile.

#### L'attestation de recensement

À la suite du recensement, la Mairie délivre une attestation de recensement. La Mairie ne délivre pas de duplicata. Cette attestation doit être conservée soigneusement. En cas de perte ou de vol, il est toutefois possible de demander un justificatif de recensement au Centre du Service National dont vous dépendez.

#### Intérêt du recensement :

- Convocation à la Journée de Défense et Citoyenneté (JDC). La date et le lieu de votre JDC sont indiqués dans l'ordre de convocation que vous recevrez après votre recensement.

- Inscription d'office du jeune sur les listes électorales à ses 18 ans ainsi que son invitation éventuelle à une cérémonie de citoyenneté.

- Inscription aux examens et concours publics (Bac, permis de conduire,...) avant l'âge de 25 ans. Obligation de présenter son attestation de recensement.



## Le Lude à l'honneur dans l'émission "Plus Belle Ma Sarthe" sur LMTV



*Le Lude a récemment été le sujet de l'émission Plus belle ma Sarthe, diffusée sur LMTV Sarthe et présentée par Bruno Palmet. Une belle mise en lumière pour la commune, choisie pour illustrer la richesse et la diversité du territoire sarthois.*

Le reportage a mis en lumière les atouts historiques et patrimoniaux de la ville. Classé *Petite Cité de Caractère* et *Site Patrimonial Remarquable*, le reportage réalise un coup de projecteur sur ce passé valorisé et d'une volonté forte de mise en valeur de son centre ancien.

L'équipe s'est ensuite intéressée aux services et infrastructures qui participent au dynamisme local : commerces, cinéma Le Ronsard, salle de spectacle, piscine, terrains de sport... L'émission a notamment présenté le projet de ferme solaire des Tourelles, illustrant l'engagement de la commune dans les transitions énergétiques.

La venue récente du Dr Pierre, nouveau professionnel de santé installé sur la commune, a aussi été mise en lumière, répondant à un besoin exprimé depuis plusieurs mois. Le tissu associatif à vocation sociale a également été mis en avant pour son rôle essentiel dans la vie locale.

Autre chantier abordé : la deuxième phase de l'aménagement des bords du Loir, qui viendra compléter les premiers travaux et renforcer l'attractivité de la commune.

Un focus particulier a été consacré au sport au Lude, avec Frédéric Levert, coordinateur sports et attractivité. Les équipements sont nombreux et adaptés à toutes les pratiques. La commune met aussi l'accent sur le développement du handisport, et dispose désormais d'une station de trail, ouverte à tous les niveaux.

Enfin, deux initiatives locales ont retenu l'attention :

- La brasserie Pique Prune, acteur engagé du secteur artisanal et brassicole.
- L'association de sauvegarde de la Chapelle Notre-Dame de la Miséricorde, située sur le site de l'ancien hôpital, mobilisée pour préserver ce patrimoine.

Visionner le reportage





## Histoire(s) et Patrimoine

# Le Lude, au fil du Loir

*Bien avant que l'eau courante ne s'installe dans les foyers ludois, le Loir était une ressource précieuse... mais aussi un espace de vie et de loisirs. De la simple baignade spontanée aux installations de la plage de Malidor, la rivière a longtemps été un terrain de jeux estival pour les habitants du Lude.*

### Baignades surveillées... dès 1818

Faute de salle de bain, nombreux étaient celles et ceux qui profitaient du Loir pour se rafraîchir lors des chaudes soirées d'été. Une pratique répandue, mais jugée trop libre : un arrêté municipal du 24 juillet 1818 rappelle que « beaucoup d'hommes vont se baigner et nager [...] sans avoir soin de se couvrir ». Il interdit de se baigner nu, sauf dans un lieu couvert et à au moins 400 mètres des maisons, et interdit également aux hommes d'approcher les femmes en train de se baigner.

Le garde-champêtre, chargé de faire respecter ces règles, peut être assisté par la gendarmerie. Il doit surveiller le port des Vézins, les ponts et « partout où besoin sera ». La baignade devient ainsi un sujet d'ordre public.

Il faut rappeler que les tanneries, installées près du pont, rejetaient à cette époque dans le Loir des eaux nauséabondes et polluées. Pourtant, la qualité de l'eau ne semble pas alors faire l'objet de préoccupations.

### La plage de Malidor : un loisir structuré

C'est au XX<sup>e</sup> siècle, de 1935 à 1967, que le Loir devient véritablement un lieu de baignade organisé. À Malidor, un terrain est mis à disposition gratuitement par M. René de Talhouët. C'est là que M. Camus, agent d'assurance, fonde le Club Nautique Ludois. Ce lieu devient une véritable plage publique :

- un grand bain avec ponton, plongeur, roue et autres accessoires ;
- un petit bain pour les enfants, dans une dérivation du Loir ;
- des bateaux, pédalos, toboggans, un terrain de volley-ball.

L'accès est ouvert à tous, moyennant un modeste droit d'entrée. C'est à Malidor que de nombreux jeunes du Lude et des environs ont appris à nager, notamment les bases de la brasse. Ce lieu de loisirs populaires a marqué toute une génération.

### Bateaux-lavoirs et promenades fluviales

Avant l'eau courante dans les maisons, la lessive – ou « buée » – se faisait également sur la rivière. Dès 1832, un bateau-lavoir est autorisé sur le Loir, face au port des Vézins. Il pouvait accueillir 28 laveuses, et comprenait un fourneau et ses accessoires. Ce bateau, devenu inutilisable pour la navigation, fut reconverti pour répondre à une demande ancienne du public du Lude.

Par la suite, jusqu'à trois bateaux-lavoirs ont coexisté au Lude, créant même des tensions entre leurs propriétaires. On trouve ainsi des noms comme René Michel Lépine, René Tessier, Simon et Crochemire, Joseph Dubas, ou encore René Maffray. Ce dernier possédait, en plus de son bateau-lavoir, trois petits bateaux à louer pour la promenade sur le Loir.

Le dernier bateau-lavoir est exploité par Jules Haton, jusqu'en 1940. Cette année-là, un article de presse annonce qu'il a coulé sous la pression de la glace. « Le bateau-lavoir a vécu », conclut le journaliste.

Le Loir a ainsi été un lieu de baignade, de labeur pour les lessiveuses ... mais surtout de loisirs et de souvenirs partagés. Et s'il ne reste plus de plongeur ni de pédalos, la rivière continue, discrètement, de porter la mémoire joyeuse de générations de Ludois.

(Merci à Sylvette Dauguet et Le Lude en Images pour ces informations)



Le bateau-lavoir situé sur les rives du Loir dès 1832



# L'Agenda Culture & Loisirs

## Trois spectacles en remplacement des "Affranchis" le vendredi 4 juillet.

Deux spectacles initialement prévus le vendredi 4 juillet dans le cadre du festival Les Affranchis n'ont pas pu être programmés. Cette annulation fait suite à la décision unilatérale de l'association fléchoise Le Carroi, qui a choisi de ne pas maintenir les représentations au Lude cette année, sans concertation préalable avec la municipalité.

En réponse à cette situation, la Mairie du Lude a décidé de maintenir une offre culturelle accessible, gratuite, et de qualité pour les habitants. À la même date et aux mêmes horaires, trois spectacles de rue seront proposés en remplacement.

- 19h30 : *La dernière danse de Monique* (Cirque / Théâtre acrobatique)
- 20h30 : *Madeline* (Théâtre)
- 21h30 : *Début de Bal* (Bal folk)

Ces rendez-vous artistiques sont entièrement financés par les 4000 € initialement destinés à la subvention du festival, réaffectés afin de garantir la continuité culturelle dans la commune.



Le groupe "Début de Bal" (bal folk)

## Ouverture de saison culturelle + concert "Anaïs Rosso"

GRATUIT

Vendredi 12 septembre 2025 - 20H

20H • Présentation du programme de la saison culturelle 2025/2026 proposé par l'association Le Ronsard et la commune nouvelle du Lude.

20H30 • Concert d'Anaïs Rosso. Artiste, à la voix envoûtante, Anaïs Rosso, crée un univers intemporel et questionne l'identité sous toutes ses formes. Avec sa voix de ténor, elle livre une histoire personnelle que l'on découvre au fil de ses compositions ornées de baroque, de nappes électroniques, et de textes sans pudeur.



Samedi 6 septembre

Complexe sportif de Pontfour

## Forum des associations 2025

Le traditionnel Forum des associations du Lude revient le samedi 6 septembre de 14H à 18H au Complexe Sportif de Pontfour. Sport, culture, loisirs, solidarité... Plus de 40 associations seront présentes pour vous faire découvrir leurs activités à travers de nombreuses démonstrations, répondre à vos questions et enregistrer vos inscriptions. Une belle occasion de (re)trouver une passion ou de s'engager localement.

Entrée libre.



## Mémo de l'été

### Jeunesse sportive Ludoise Sam. 5 juillet

Soirée anniversaire pour les 80 ans du club de football Ludois.

### Bric à Brac Dim. 13 juillet

à l'étang de Dissé-sous-Le-Lude.  
Organisé par le comité des fêtes de Dissé-sous-le-Lude

### Fête Nationale Dim. 13 juillet

21H-Concert de L'Harmonie du Lude  
23H - Feu d'artifice  
23H30 - Bal populaire

### Bibliothèque / Ludothèque

Votre bibliothèque / ludothèque sera fermée pour la période estivale entre le 28 juillet et 10 août.

### Espace Ronsard

L'Espace Ronsard sera fermé du 15 juillet au 18 août

### Vide-Grenier Dim. 20 juillet

Le Lude. Organisé par le comité des fêtes du Lude

### Malidor en fête Mer. 23 juillet

Grands jeux. Cabanes en carton  
Mini golf. Découverte du milieu avec le CPIE de la Sarthe

### Micro Folie

La Micro Folie sera fermée pour la période estivale entre le 14 juillet et le 17 août.

### Espace Famille

L'Espace Famille sera fermé du 28 juillet au 15 août.

### Comice Agricole Sam. 30 août / Dim. 31 août

Comice agricole du Canton du Lude à la Chapelle-aux-Choux

### Rentrée scolaire Lun. 1er septembre

### Forum des Associations Samedi 6 septembre

de 14H à 18H.  
Complexe sportif de Pontfour.  
Nombreuses démonstrations

### Ouverture de saison culturelle Ven. 12 septembre - 20H

Ouverture de saison + Concert gratuit "Anaïs Rosso".





# FORUM<sup>DES</sup> ASSOCIATIONS 2025

**SAMEDI 6  
SEPTEMBRE**

**COMPLEXE SPORTIF  
DE PONTFOUR, LE LUDE**

**14H / 18H**

**SPORT - CULTURE  
ACTION SOCIALE**

**NOMBREUSES  
DÉMONSTRATIONS**

